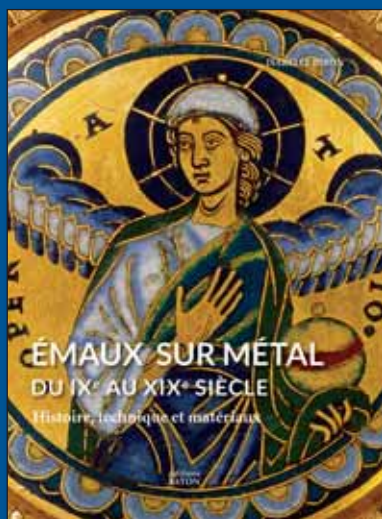


EMAUX SUR MÉTAL

Du IX^e au XIX^e siècle



480 pages
au format 21,5 x 28,5 cm
500 illustrations environ
Reliure cartonnée plein papier
Prix : 90 €
Éditions Faton
Parution : novembre 2015

LES AUTEURS

Isabelle Biron, responsable des études sur le verre au C2RMF.

Les plus grands spécialistes de l'orfèvrerie ont également participé à la rédaction de la partie historique :

Élisabeth Delahaye, directrice du Musée national du Moyen Âge - Cluny

Jannic Durand, directeur du département des Objets d'art, musée du Louvre

Véronique Notin, directrice du musée des Beaux-Arts de Limoges

Thierry Crépin-Leblond, directeur du Musée national de la Renaissance, Écouen

Michèle Bimbenet, conservatrice au département des Objets d'art, musée du Louvre

Anne Dion, conservatrice en chef du département des Objets d'art, musée du Louvre

Marie Lavandier, directrice du C2RMF

Christiane Naffah, directrice du C2RMF de 2005 à 2010.

SOMMAIRE

Introduction

I - HISTOIRE DES ÉMAUX D'OCCIDENT DEPUIS L'ORIGINE JUSQU'AU XIX^e SIÈCLE

II - ÉTUDE TECHNIQUE ET ANALYTIQUE DES ÉMAUX AU LABORATOIRE DU C2RMF

Les émaux cloisonnés

du IX^e au début du XV^e siècle

Les émaux champlevés sur cuivre du XII^e au XIV^e siècle

Les émaux de basse-taille sur argent et sur or

Les émaux en ronde-bosse sur or autour de 1400

Les émaux peints de Limoges du XV^e au XIX^e siècle

ANNEXES - BIBLIOGRAPHIE

Art du feu et de la couleur, la technique de l'émail sur métal a permis la réalisation de magnifiques objets, religieux ou profane. Elle a fait en Occident l'objet d'innovations constantes, les fastes de Byzance ou de Limoges.

Une histoire prestigieuse

Ce livre retrace la prestigieuse histoire des émaux depuis l'an mil jusqu'au XIX^e siècle. On découvre d'abord, autour de l'an mil, les émaux cloisonnés et certains emboutis. Le Moyen Âge, depuis la fin du XI^e jusqu'au début du XV^e siècle, voit l'essor des magnifiques émaux pseudo-champlevés, champlevés, cloisonnés, dits de plique, de basse-taille et en ronde-bosse. La Renaissance constitue ensuite un âge d'or des émaux peints de Limoges qui se poursuit jusqu'au tout début du XVII^e siècle. Enfin, le XIX^e siècle marque une renaissance de l'art de l'émail peint en particulier, avec d'exceptionnelles créations, qui rivalisent en virtuosité avec celles des époques antérieures.

Ce riche panorama concerne principalement la France, mais aussi la Lotharingie et l'Espagne. Les émaux byzantins des X^e et XII^e siècles sont également représentés.

Les secrets techniques des émailleurs

Associant l'histoire de l'art et la science de la matière, ce livre est d'un genre nou-

veau. Le premier à être consacré également à l'étude scientifique en laboratoire d'émaux sur métal, il présente la synthèse la plus approfondie jamais publiée sur les travaux du C2RMF.

L'ouvrage est construit en deux grandes parties :

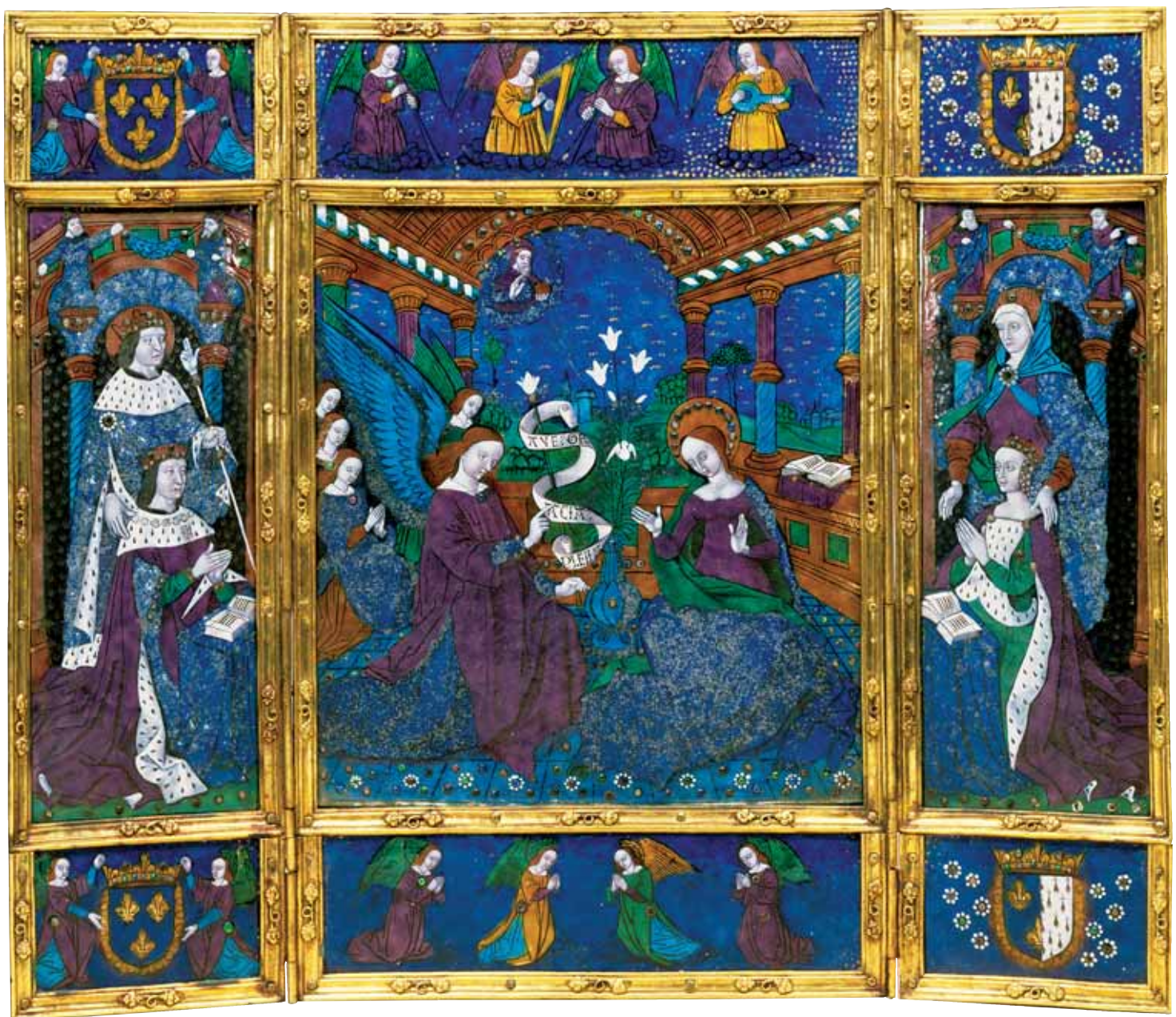
- la première est consacrée à l'histoire des émaux sur métal d'Occident depuis l'origine jusqu'au XIX^e siècle

- la seconde présente les résultats scientifiques acquis au laboratoire.

Les récentes expositions sur les émaux montrent un intérêt toujours croissant du grand public pour ces objets précieux et d'une grande beauté. Avec les 500 images et documents qui l'accompagnent, ce livre invite le lecteur à découvrir dans leur contexte historique ces émaux, souvent méconnus. Les résultats scientifiques du C2RMF offrent en outre une synthèse de toutes les techniques connues en Occident.



Plaque ovale, *Vierge à l'enfant*, fin du XVI^e - début du XVII^e siècle. Londres, Wallace



Œuvre éponyme du Maître du triptyque de Louis XII, émail peint sur cuivre, Limoges, v.1498-1514 (H.44; L.45cm), Londres, Victoria & Albert Museum, inv.552-1877. © Victoria & Albert Museum, Londres / Bridgeman Images. Œuvre étudiée au C2RMF.

Splendeur d'un art du feu et de la couleur



Ci-contre, de gauche à droite.

Bijou, fermail décoré au centre d'un émail de basse taille sur argent doré et sur le pourtour de quatre pierres précieuses montées dans des bâtes à deux coques emboîtées à bord strié, Paris, vers 1320-1330. Paris, musée du Moyen Âge et des Thermes de Cluny.

Plaque centrale d'une croix : *Le Christ bénissant*, vallée de la Meuse, vers 1160-1170. Paris, musée du Louvre.